




diagnoza

BEZPŁATNY KWARTALNIK

NR 57 (3/2019)

Samodzielnego Zespołu Publicznych Zakładów Lecznictwa Otwartego Warszawa Bemowo-Źłochy

ISSN 1898-858X

- 
- **Odra to wyjątkowo zakaźna choroba**
 - **Przewlekła niewydolność nerek**
 - **Choroba Hashimoto: co powinniśmy wiedzieć?**
 - **Pacjenci nas doceniają**
 - **Kiedy i komu przysługuje transport sanitarny?**

ZAPRASZAMY

PANIE

w wieku 25-59 lat,
które nie miały wykonywanych
badań cytologicznych w ciągu ostatnich 3 lat,
**na bezpłatne badania
CYTOLOGICZNE.**

Informacje i zapisy w Poradniach ginekologicznych
w przychodniach przy ul.:

**Czумы 1, tel. 22 167 23 20,
Powstańców Śląskich 19, tel. 22 167 24 20,
Wrocławskiej 19, tel. 22 167 22 20,
1 Sierpnia 36a, tel. 22 846-86-74,
Cegielnianej 8, 22 863-91-50.**

Badania finansowane są przez NFZ w ramach
programu „Profilaktyka raka szyjki macicy”.

ZAPRASZAMY

Mieszkańców Bemowa i Włoch,
urodzonych w latach
1964, 1969, 1974, 1979, 1984
(roczniki wytypowane w 2019 roku)

którzy nie mieli wykonywanych badań objętych
programem profilaktycznym w ciągu ostatnich 5 lat
i rozpoznanej choroby układu krążenia
**na bezpłatne badania
UKŁADU KRĄŻENIA.**

Badania te wykonywane są **we wszystkich przychodniach
Zespołu na Bemowie i we Włochach**, a osoby zainteresowane
prosimy o zgłaszanie się do gabinetów zabiegowych lub swoich
lekarzy POZ.

**Gabinety czynne są od poniedziałku do piątku
w godzinach 7.30-18.30.**

Badania finansowane są przez NFZ w ramach
programu „Profilaktyka chorób układu krążenia”.

NFZ

ZAPRASZAMY

PANIE

w wieku 50-69 lat,

które nie miały wykonywanej mammografii w ciągu
ostatnich 24 miesięcy lub otrzymały w ramach realizacji
„Programu profilaktyki raka piersi” pisemne wskazanie
do wykonania ponownego badania mammograficznego
po upływie 12 miesięcy

**na bezpłatne badania
MAMMOGRAFICZNE.**

Informacje i zapisy
w **pracowni RTG przychodni przy ul. Czумы 1,
od poniedziałku do piątku
w godz. 8.00-18.00** osobiście
lub telefonicznie pod nr. tel. 22 167 23 71.

Badania finansowane są przez NFZ w ramach
programu „Profilaktyka raka piersi”.

ZAPRASZAMY

Mieszkańców Bemowa i Włoch,
którzy ukończyli 65. rok życia
**na bezpłatne szczepienia
przeciwko grypie.**

**Skierowanie na szczepienie wydają wszyscy
lekarze POZ.**

Szczepienia wykonywane są w przychodniach przy ul.:

**Czумы 1, tel. 22 167-23-00,
Powstańców Śląskich 19, tel. 22 167-24-00,
Wrocławskiej 19, tel. 22 167-22-00,
Coopera 5, tel. 22 163-70-70
1 Sierpnia 36a, tel. 22 846-29-41
Janiszowskiej 15, tel. 22 846-42-49,
Cegielnianej 8, tel. 22 863-74-83/84,
Szybowcowej 4, tel. 22 846-47-82**

Program finansowany jest przez m.st. Warszawa.



ZAPRASZAMY

mieszkańców Bemowa i Włoch,
którzy ukończyli 60. rok życia:

na bezpłatne zajęcia edukacyjne
oraz ćwiczenia usprawniające
w ramach programu

„Aktywny Senior”

Zajęcia odbywają się w przychodniach przy
**ul. Powstańców Śląskich 19
i ul. 1 Sierpnia 36a**

Informacje i zapisy pod numerami telefonów:
**Powstańców Śląskich 19, tel. 22 167 24 80
lub 795 416 481**

1 Sierpnia 36a, tel. 22 224 15 07

Program finansowany jest przez m.st. Warszawa.

ZAPRASZAMY

PANIE

na bezpłatne zajęcia praktyczne i teoretyczne
w ramach Programu edukacji przedporodowej

SZKOŁA RODZENIA.

**Program skierowany jest do kobiet
począwszy od końca II trymestru ciąży.**

Zajęcia odbywają się w przychodniach
przy **ul. Powstańców Śląskich 19 i ul. Cegielnianej 8**
w grupach, w godzinach popołudniowych,
obejmują 10 spotkań po 2 godziny lekcyjne.

Informacje i zapisy pod numerami tel.:
Powstańców Śląskich 19 tel. 22 167 24 80
Cegielniana 8 tel. 513-938-494

Program finansowany jest przez m.st. Warszawa.



Szanowni Państwo!

Na łamy „Diagnozy” powraca temat szczepień. Jak Państwu zapewne wiadomo, w Polsce notuje się coraz więcej zachorowań na odrę – jedną z najbardziej zaraźliwych chorób zakaźnych, na którą chorują nie tylko dzieci, ale również nieszczepieni dorośli. W ich przypadku przebieg choroby i powikłania są wyjątkowo ciężkie.

Odra, jak podkreślają zgodnie specjaliści pediatrii, nie była u nas obecna od ponad czterdziestu lat, tzn. od czasu wprowadzenia obowiązkowych szczepień. Pracuje już kolejne pokolenie lekarzy, które tej choroby nie zna, bo nie miało kontakt z chorymi na nią. Teraz odra powróciła z dwóch przyczyn: pierwsza to zwiększająca się populacja dzieci, których rodzice rezygnują ze szczepień, druga – migracje ludności w obrębie naszego kontynentu – liczne przypadki tej choroby notuje się za naszą wschodnią granicą, na Ukrainie.

Powikłania odrzy są szczególnie groźne dla osób z obniżoną odpornością i chorobami układu krążenia. Mogą doprowadzić nawet do zgonu. Przeciwnicy szczepienia czerpią swoją wiedzę z internetu, gdzie przekazywane są nieprawdziwe informacje. W zakresie ochrony społeczeństwa przed groźnymi chorobami cofamy się do początku XX wieku, kiedy mnóstwo dzieci umierało w Polsce na gruźlicę, ospę, odrę i inne choroby zakaźne.

Zachęcam naszych Czytelników do uważnej lektury Wywiadu „Diagnozy”, w którym na nasze pytania odpowiada pediatra z wieloletnim stażem. Niechaj ten materiał zachęci nieprzekonanych do głębokich przemyśleń i zmiany nastawienia do szczepień. I to nie tylko tych z kalendarza szczepień dla dzieci. Przed nami bowiem kolejny sezon grypowy, w grupie ryzyka są również wymienione już osoby starsze i z obniżoną odpornością. Oby ten sezon nie przyniósł niepotrzebnych zgonów z powodu pogrypowych powikłań.

Dyrektor SZPZLO Warszawa Bemowo-Włochy
Paweł Dorosz

Ukazujemy się od 2004 roku.
Czasopismo dostępne także
w wersji elektronicznej na
www.zozbemowo.pl
w zakładce **O nas**.

REDAKCJA:
SZPZLO Warszawa Bemowo-Włochy
01-315 Warszawa
ul. gen. M.C. Coopera 5
tel. 22 163 70 00
www.zozbemowo.pl

REDAKTOR NACZELNA:
Halina Guzowska
e-mail:
halina.guzowska@zozbemowo.pl

SEKRETARZ REDAKCJI:
Aneta Salwin
e-mail:
aneta.salwin@zozbemowo.pl

KONSULTACJE MEDYCZNE:
lek. med. Paweł Dorosz

KOREKTA:
Redakcja

ILUSTRACJE:
Wydawnictwo Komograf,
SZPZLO Warszawa Bemowo-Włochy,

WYDAWCA:
Samodzielny Zespół Publicznych
Zakładów Lecznictwa Otwartego
Warszawa Bemowo-Włochy
01-315 Warszawa
ul. gen. M.C. Coopera 5

NAKŁAD:
5000 egz.

SKŁAD GRAFICZNY I DRUK:
Wydawnictwo Komograf
05-850 Ożarów Mazowiecki
ul. Sadowa 8, Jawczyce

W numerze:

Wywiad „Diagnozy” 4 Odra to wyjątkowo zakaźna choroba

Nasze zdrowie 6 Choroba Hashimoto: co powinniśmy wiedzieć?

8 Przewlekła niewydolność nerek

SZPZLO Warszawa Bemowo-Włochy 10 Pacjenci nas doceniają

12 Kiedy i komu przysługuje transport sanitarny?

14 Międzynarodowy Dzień Pielęgniarek i Położnych 2019

16 Usługi medyczne świadczone w ofercie komercyjnej,
poza kontraktem z NFZ, przez SZPZLO
Warszawa Bemowo-Włochy

Informacje 17 Szczepienia przeciwko grypie; Pikniki medyczne;
ważne dla pacjenta Program „Aktywny Senior”; Poradnia leczenia bólu;
Modernizacja NPL

Zamów reklamę w kwartalniku



diagnoza

**Czyta nas 150 000 mieszkańców
dzielnic Bemowo i Włochy**

**Zamówienia i informacje: tel. 22 163 71 05
marketing@zozbemowo.pl**



Odra

to wyjątkowo zakaźna choroba

Z lek. Barbarą Palińską, specjalistką pediatrą z Przychodni Rejonowo-Specjalistycznej SZPZO Warszawa Bemowo-Włochy przy ul. Wrocławskiej 19 rozmawia Halina Guzowska.

Tylko w pierwszym kwartale tego roku w Polsce na odrę zachorowało ponad pół tysiąca osób. Dlaczego ta choroba, która przez wiele lat nieobecna w naszym kraju, teraz powróciła?

- Z bardzo prostej przyczyny – przez brak szczepień. Od kilku lat przybywa rodziców, którzy nie chcą szczepić swoich dzieci. Ludzie czytają w sieci różne nieprawdziwe informacje, powielają plotki. Większość rodziców pytanym o to dlaczego nie szczepi dzieci, nie jest w stanie podać żadnych racjonalnych argumentów. Z powodu spadku liczby zaszczepionych dzieci wraca zresztą nie tylko odra, ale także inne choroby, takie jak krztusiec, czy błonica. Jeżeli wszyscy się szczepimy, to prawie nikt nie choruje. Gdy ze szczepień rezygnują kolejne osoby, wówczas zachorować mogą wszyscy, którzy się nie zaszczepili. Jeśli powyżej 90 proc. społeczeństwa jest zaszczepiona lub przechorowała odrę, to szerzenie tej choroby jest bardzo mało prawdopodobne.

Pamiętajmy też o jeszcze jednym bardzo istotnym fakcie: przy coraz większej migracji ludności, odra bywa często przywlekana do Polski z krajów, gdzie nadal występuje.

A jednak zdarza się, że rodzice nie decydują się na szczepienie, tymczasem odra jest jedną z najbardziej zaraźliwych chorób zakaźnych. Jak dochodzi do zakażenia?

- Rzeczywiście, odra to wyjątkowo zakaźna choroba. Jeden chory pacjent może zarazić na-

wet 20 kolejnych. Do zakażenia dochodzi drogą kropelkową, przez styczność z wydzieliną jamy nosowo-gardłowej wirus dostaje się przez usta, nos, spojówki i namnaża na błonach śluzowych, a następnie wędruje po organizmie. Czas wylegania trwa około 8-12 dni po kontakcie z chorym. Okres zakaźności jest długi: około 5 dni przed pojawieniem się wysypki i 4 dni po jej wystąpieniu chory roznosi wirusa. W tym czasie osoba zakażona, nie wiedząc jeszcze czasem o chorobie, kichając i kaszląc, rozsiewa wokół siebie wirusa odry.

Zwróciła Pani uwagę na ważną kwestię – te typowe objawy odry pojawiają się nie od razu, początek przypomina zwykłe przeziębienie. Co powinno zaniepokoić rodziców dziecka, które nie było zaszczepione i nie chorowało wcześniej?

- Jeżeli u dziecka, które nie było szczepione i nie chorowało na odrę, wystąpi wysoka gorączka, katar, łzawienie oczu, światłowstręt i obrzęk powiek, to już powinno zaniepokoić rodziców. Mogą to być pierwsze objawy odry. Dopiero po kilku dniach pojawia się wysypka, charakterystyczna dla tej choroby: drobne różowe, potem ciemno różowe, zlewające się plamki, charakterystycznie schodzące od głowy w dół ciała.

Jak przebiega leczenie tej choroby i jakie są możliwe powikłania? Czy mogą one okazać się niebezpieczne dla zdrowia i życia?

- O leczeniu i o tym, czy będzie ono prowadzone w domu, czy w szpitalu, decyduje lekarz na podstawie nasilenia objawów. Odrę leczy się objawowo, podając leki przeciwgorączkowe, łagodzące kaszel, poza tym dziecko powinno wypoczywać, przyjmować dużo płynów. Pokój, w którym przebywa, musi być wietrzony, a powietrze nawilżane, dieta lekkostrawna, pokarmy podawane w postaci łatwej do przetknięcia. Dziecko powinno być oczywiście izolowane, by nie doszło do przeniesienia choroby na inne osoby.

Najgroźniejsze jednak w przebiegu odry są powikłania, może bowiem dojść do zapalenia płuc, krtani, mięśnia sercowego, wątroby, nerek, rogówki, nerwu wzrokowego prowadzącego w skrajnych przypadkach nawet do utraty wzroku. Groźne dla zdrowia są powikłania neurologiczne, kiedy dochodzi do zapalenia opon mózgowo-rdzeniowych, zapalenia mózgu, rdzenia kręgowego. Najgroźniejszym powikłaniem, któ-





re może pojawić się nawet kilka lat po przechorowaniu odry, jest podostre zapalenie mózgu prowadzące do śmierci.

Odra jest bardzo groźna dla osób, które mają problemy z układem krążenia.

👉 **Najlepszą formą profilaktyki w tej chorobie są szczepienia, jednak część rodziców jest im przeciwna. Jak ich przekonać do tego i innych szczepień?**

- To jest bardzo trudne, trzeba jednak tłumaczyć rodzicom, żeby nie wierzyli w pseudo-medyczne doniesienia dotyczące negatywnego wpływu szczepień na zdrowie dzieci. Jeżeli chcemy, żeby nasze dzieci były zdrowe i my sami również, musimy uwierzyć, że szczepienia są po to, żeby wyeliminować groźne choroby. Skojarzona szczepionka na odrę, świnkę i różyczkę jest bardzo dobra i dokładnie sprawdzona, a złe o niej opinie oparte są wyłącznie na fałszywych hipotezach. Krąży plotka o związku szczepień z autyzmem, jednak badania naukowe tego nie potwierdzają. Natomiast skuteczność tej szczepionki, po podaniu dwóch dawek, jest bardzo wysoka i wynosi 98-99 proc., a odporność utrzymuje się do końca życia.

👉 **A czy po szczepieniu mogą pojawić się powikłania?**

- Owszem, należy jednak uświadomić rodzicom, że powikłania mogą zdarzyć się po każdym szczepieniu. W przypadku odry występują one dość późno, nawet w 10-14 dniu: może po-

jawić się gorączka po szczepieniu i przejściowa wysypka przypominająca różyczko- czy odropodobną. Te objawy trwają 1-2 dni i same ustępują, a dziecko nabywa odporności już po 2 tygodniach. Nie ma więc tutaj istotnych problemów, zwłaszcza w porównaniu z zachorowaniem w przypadku braku szczepień. Pamiętajmy jednak o tym, że o utrzymaniu odporności decyduje powtórne wykonanie szczepienia.

👉 **Kto spośród dorosłej populacji jest szczególnie zagrożony tą chorobą i powinien się zaszczepić?**

- Wszystkie osoby urodzone przed 1975 rokiem powinny sprawdzić, czy zostały zaszczepione, do tego bowiem czasu nie prowadzono szczepień obowiązkowych przeciwko odrze. A zaszczepić powinny się przede wszystkim te osoby, które pracują z dziećmi, chorują przewlekle, mają obniżoną odporność.

Pamiętajmy, że szczepionka przeciwko odrze jest skojarzona z różyczką i świnką lub dodatkowo z ospą wietrzną, ale przechorowanie którejś z tych chorób nie stanowi przeciwwskazania do szczepienia na odrę. Kto nie chorował na odrę i nie był zaszczepiony, może to zrobić w każdym wieku. Obowiązkowym szczepieniem są objęte dzieci w 13. miesiącu życia – pierwsza dawka oraz w wieku 6-9 lat – druga dawka. Ta sama szczepionka przeznaczona jest także dla osób dorosłych.

👉 **Dziękuję za rozmowę.**



PORADNIA LOGOPEDYCZNA LOGANN

ul. Wrocławska 7a - NFZ
tel. 22 814 55 31; 22 665 04 48

ul. Wrocławska 19 - wizyty prywatne
tel. 505 350 106
email: logann@logopedia.com.pl

Zakres działań

- leczenie zaburzeń artykulacji
- terapia jąkania
- technika mowy i emisja głosu
- terapia afazji - po udarach mózgu
- wizyty domowe
- profilaktyka logopedyczna - od 3 m. ż. - trudności z karmieniem i jedzeniem, wybiórczość pokarmowa



Choroba Hashimoto: co powinniśmy wiedzieć?

lek. Marta Kowalczyk-Szustek
specjalista chorób wewnętrznych

Przewlekłe zapalenie tarczycy, nazwane od nazwiska odkrywcy dr. Hakaru Hashimoto, który opisał pierwsze cztery jej przypadki, jest chorobą na tle autoimmunologicznym. W wyniku nieprawidłowego pobudzenia układu autoimmunologicznego dochodzi do powstawania przeciwciał przeciwko własnej tarczycy. W konsekwencji tego procesu powstaje zapalenie tarczycy, które prowadzi do upośledzenia wydzielania hormonów.

Choroba Hashimoto jest powodem niedoczynności tego gruczołu. Występuje u ok. 5% dorosłych kobiet i ok. 1% mężczyzn. **Prawdopodobieństwo zachorowania zwiększa się z wiekiem**, choć występuje również u młodych osób i dzieci, często u członków rodziny. Częściej spotykamy ją u osób z innymi chorobami autoimmunologicznymi, np. cukrzycą typu 1, reumatoidalnym zapaleniem stawów, celiakią, bielactwem, łysieniem plackowatym, niedokrwistością złośliwą.

Objawy choroby Hashimoto

Dolegliwości oraz przebieg choroby są zwykle mało charakterystyczne i bardzo różnorodne u poszczególnych pacjentów w zależności od wieku, czasu trwania choroby i stopnia niedoboru hormonów tarczycy.

Początkowo tarczyca może być powiększona (wole tarczycy zwłaszcza na terenach, gdzie występuje niedobór jodu), w przebiegu choroby zwykle się zmniejsza, mogą pojawić się guzki.

Pierwszymi objawami niedoczynności tarczycy są: zwiększona wrażliwość na chłód, zmniejszona potliwość, łatwe marznięcie dłoni i stóp.

Częste, ale **mało specyficzne objawy** to: senność, zmęczenie, obniżenie nastroju, zaburzenia koncentracji, wzrost masy ciała. **Najbardziej charakterystycznymi objawami** są zaparcia oraz drętwienie i mrowienie kończyn. Rzadziej występują trudności w połykaniu związane z uczuciem powiększonego języka, czy chrypka. U części kobiet dochodzi do **zaburzeń miesiączkowania** (obfite i długie krwawienia miesięczne), zmniejszenia libido, niepłodności i poronień.

Charakterystyczne zmiany występują również **w wyglądzie osoby chorej**. Skóra jest zim-

na, blada, sucha i chropowata ze skłonnością do występowania siniaków. Włosy są suche, bez połysku, łatwo wypadają, co prowadzi do ich przerzedzenia; łamliwe są również paznokcie. Obrzęki występują najczęściej w okolicach oczu, rzadziej na grzbiecie dłoni i stóp. **Typowe dla niedoczynności jest zwolnienie czynności serca.**

Wszystkie te objawy są wynikiem przede wszystkim **spowolnienia metabolizmu**.

Przebieg choroby

Jej początek jest zwykle trudny do uchwycenia, a objawy nasilają się stopniowo, przez lata. Mogą mieć również różne nasilenie – od łagodnego do bardzo ciężkiego. Skutki ciężkiej niedoczynności tarczycy mogą obejmować choroby serca, w tym objawy nadciśnienia tętniczego, spowolnienie czynności serca, duszność, obrzęki. Długotrwała nieleczona niedoczynność tarczycy może prowadzić do wyniszczenia organizmu, uogólnionych obrzęków aż do śpiączki z obniżoną temperaturą ciała. Z drugiej strony osoba z chorobą Hashimoto może nie zaobserwować u siebie żadnych objawów, a chorobę można wykryć jedynie za pomocą badań hormonalnych.

Kto powinien się zbadać w kierunku chorób tarczycy?

W przypadku pojawienia się objawów sugerujących niedoczynność tarczycy, należy zgłosić się do lekarza rodzinnego, który po zebraniu wywiadu i zbadaniu pacjenta, zleci **wykonanie badania przesiewowego, czyli TSH**. Okresowe oznaczanie TSH powinno też odbywać się u osób, u których występują **czynniki ryzyka** wskazujące na prawdopodobieństwo niedoczynności tarczycy jak: podwyższone stężenie cholesterolu, obniżone stężenie sodu, nie-





dokrwiłość, podwyższone stężenie prolaktyny oraz u osób, które chorują lub u ich najbliższego członka rodziny zdiagnozowano chorobę autoimmunologiczną.

Istotne jest rozpoznanie niedoczynności tarczycy u kobiet planujących ciążę, gdyż stan taki może prowadzić do powikłań u matki i dziecka. Wskazane więc byłoby w okresie poprzedzającym ciążę oznaczenie TSH, co obecnie zaleca wielu lekarzy. W I trymestrze ciąży rutynowe postępowanie polega na wykonaniu tego badania (zwłaszcza w przypadku poronień, otyłości i trudności z zajęciem w ciążę).

Jak diagnozuje się chorobę Hashimoto?

Potwierdzenie niedoczynności tarczycy wymaga wykonania **badania hormonalnych**, czyli stężenia TSH, które może zlecić lekarz rodzinny. W przypadku nieprawidłowego wyniku, konieczne jest uzupełnienie diagnostyki o oznaczenie hormonu ft4, ewentualnie także ft3. Gdy stwierdzi się podwyższone stężenie TSH i prawidłowe ft4 rozpoznaje się utajoną, czyli subkliniczną niedoczynność tarczycy, zaś gdy TSH jest podwyższone a ft4 obniżone – jawną postać choroby.

Górny zakres norm większość laboratoriów określa jako 4-5mU/l, ale norma powinna być ustalana indywidualnie dla pacjenta. Dowody naukowe mówią, że za górną granicę stę-



żenia hormonu powinno przyjmować się 2,5-3 mU/l, a granica przesuwana się w górę wraz z wiekiem i u osób powyżej 70. roku życia wynosi 6-8 mU/l.

Przyczyną niedoczynności tarczycy u 90-95 proc. pacjentów jest właśnie choroba Hashimoto. Aby ją rozpoznać, należy wykonać **USG tarczycy** (na to badanie może skierować lekarz rodzinny), w którym stwierdza się zmniejszoną echogeniczność i niejednorodność mięszu tarczycy, oraz oznaczyć stężenie przeciwciał przeciwko peroksydazie tarczycowej (anty-TPO), które są najbardziej charakterystyczne dla choroby Hashimoto, a także przeciwciał antytyreoglobulinowych (anty-TG). Oznaczenie tych przeciwciał wymaga już konsultacji **specjalistycznej – endokrynologicznej.**



Stopa

Buty ortopedyczne Protezy kończyn



- Obuwie skórzane, miarowe dla dzieci i dorosłych
- Obuwie do ortez i aparatów ortopedycznych
- Wkładki ortopedyczne
- Obuwie oraz wkładki na stopę cukrzycową
- Obuwie historyczne i sceniczne

- Protezy kończyny górnej
- Protezy kończyny dolnej
- Protezy tymczasowe (do nauki chodzenia)
- Protezy modularne (stałe)

Realizujemy wnioski na zaopatrzenie ortopedyczne refundowane przez






Zakładk Ortopedyczny
Pod Słowikiem - Stopa
 ul. Ratuszowa 14, 03-452 Warszawa
 tel.: 22 619 15 91 tel.: 604 636 604
 www.stopa.waw.pl
 e-mail : stopa@stopa.waw.pl



Przewlekła niewydolność nerek

lek. Milena Karasińska
specjalista chorób wewnętrznych

Nerki pełnią w naszym organizmie niezwykle ważne role: wydalniczą, wydzielniczą i regulacyjną, dlatego tak ważne jest prawidłowe działanie tego narządu.

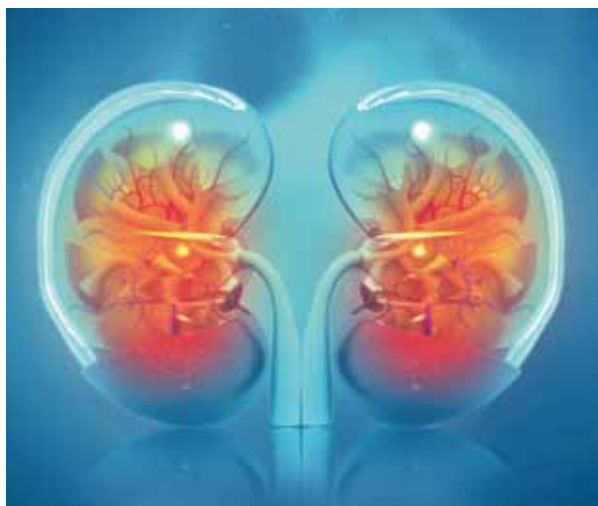
Dzięki nerkom z organizmu usuwane są szkodliwe produkty przemiany materii, regulowana objętość płynów, kontrolowane stężenie elektrolitów i pH krwi, wydzielane są hormony biorące udział w regulacji ciśnienia tętniczego, produkcji krwinek czerwonych, metabolizowana jest witamina D3.

Kiedy rozpoznajemy przewlekłą chorobę nerek?

Przewlekła choroba nerek to utrzymujące się powyżej 3 miesięcy nieprawidłowości budowy lub czynności nerek mające znaczenie dla zdrowia. Zaawansowanie przewlekłej choroby nerek określa się na podstawie wielkości klirensu kreatyniny (GFR) oraz albuminurii, czyli występowania w moczu drobnocząsteczkowych **albumin** w moczu.

Przy obniżeniu się klirensu kreatyniny poniżej 60 ml/min/1,73m² mówimy o przewlekłej niewydolności nerek. Ostatnim stadium choroby jest **schyłkowa niewydolność nerek**, która wymaga dializoterapii lub przeszczepu nerki.

Z uwagi na wydłużające się życie, epidemię otyłości i współistniejące z nią nadciśnienie tętnicze, cukrzycę typu 2 oraz miażdżycę naczyń tętniczych coraz częściej dochodzi do rozwoju przewlekłej niewydolności nerek. **Choroba ta**



polega na stopniowej nieodwracalnej utracie funkcji nerek – dochodzi do uszkodzenia części strukturalnych nerek: stwardnienia kłębuszków nerkowych, zaniku cewek nerkowych lub włóknienia tkanki śródmiąższowej.

Objawy choroby

Przewlekła niewydolność nerek rozwija się przez wiele miesięcy lub lat. **Przez długi czas może być nierozpoznana**, gdyż szczególnie w początkowym okresie objawy choroby nie występują lub są niespecyficzne. Pojawiają się one stopniowo i nasilają w miarę postępu upośledzenia funkcji narządu. **Dolegliwości, które mogą sugerować chorobę** to: osłabienie, przewlekłe zmęczenie, zaburzenia koncentracji, utrata apetytu, nudności, wymioty. Pacjent jest bardziej podatny na infekcje, może cierpieć z powodu skurczów mięśni, mieć nawracające obrzęki, obserwować zmienną ilość oddawanego moczu, a prawidłowo kontrolowane ciśnienie tętnicze nagle jest trudne do wyrównania. W zaawansowanych stadiach choroby obserwujemy bladeść skóry związaną z niedokrwistością, występuje również suchość i świąd skóry oraz wydłużone krwawienie z ran.

Przyczyny przewlekłej niewydolności nerek

Głównymi przyczynami przewlekłej niewydolności nerek jest **uszkodzenie narządu w przebiegu chorób przewlekłych**, takich jak cukrzyca typu 1 i 2, nadciśnienie tętnicze, kłębuszkowe lub śródmiąższowe zapalenie nerek, nawracające odmiedniczkowe zapalenia nerek w przebiegu powtarzających się infekcji, czy wielotorbielotowe zwyrodnienie nerek. Do rzadszych przyczyn niewydolności nerek należą np. choroby układowe jak: toczeń rumieniowaty układowy, reumatoidalne zapalenie stawów, sarkoidoza. Przyczyną może być również uszkodzenie miąższu nerek z powodu długotrwałego utrudnienia odpływu moczu z nerki przez kamienie nerkowe, guzy, powiększenie gruczołu krokowego czy zwężenie moczowodu.

W jaki sposób diagnozujemy chorobę nerek?

W diagnostyce przewlekłej niewydolności nerek zwracamy uwagę na obecność czynników ryzyka choroby. Pytamy pacjenta o choroby obecne i przebyte, choroby genetyczne występujące w rodzinie, stosowane przewlekłe leki, zmiany w oddawaniu moczu i odczuwane dolegliwości.



Badania, które wykorzystujemy do oceny funkcji nerek i diagnozowania chorób układu moczowego to: badanie ogólne moczu, badania laboratoryjne krwi oraz badania obrazowe.

W badaniu ogólnym moczu szczególną uwagę zwracamy na gęstość względną moczu, obecność białka lub albumin, liczbę erytrocytów i leukocytów oraz obecność kryształów, walczków.

Badając krew oznaczamy: kreatyninę, mocznik, kwas moczowy. W przewlekłej niewydolności nerek oceniamy morfologię, kontrolujemy elektrolity: sód, potas, fosforany; oceniamy ilość moczu wydalanego w ciągu doby.

Badania obrazowe stanowią uzupełnienie diagnostyki, szczególnie w celu wykluczenia innych chorób: wykorzystujemy USG jamy brzusznej, radiogram przeglądowy jamy brzusznej, urografię, tomografię komputerową lub rezonans magnetyczny. W wyjątkowych przypadkach wykonujemy biopsję nerki.

Stopień niewydolności nerek oceniamy na podstawie oceny przesączania kłębuszkowego. Wzrost stężenia kreatyniny we krwi jest zawsze dowodem pogorszenia się czynności nerek, następuje jednak dopiero wtedy, kiedy nieczynna jest około połowa miąższu nerek, dlatego konieczne jest obliczanie klirensu kreatyniny zwłaszcza u osób starszych, z małą masą mięśniową, wyniszczonych, u których stężenie w surowicy kreatyniny jest zwykle małe, natomiast czynność nerek może być znacznie upośledzona. U osób z dużą masą mięśniową wartość kreatyniny może być dość duża, ale rzadko przekracza górną granicę normy.

Możliwe powikłania

Są efektem zaburzeń pracy narządu. Obrzęki wynikają ze zmniejszenia wydalania wody, zaburzenia regulacji elektrolitów prowadzą do wysokiego stężenia potasu we krwi, które może wywołać zagrażające życiu zaburzenia rytmu serca. W trakcie choroby występuje niedożywienie białkowo-kaloryczne, dochodzi do gromadzenia we krwi tzw. toksyn mocznicowych (produktów przemiany białek). Toksyny te wpływają na ośrodkowy układ nerwowy, wywołując zaburzenia koncentracji, zachowania, a w schyłkowej niewydolności nerek mogą prowadzić do drgawek.

Nerki są również narządem wytwarzającym hormon erytropoetynę, który pobudza szpik do produkcji krwinek czerwonych, dlatego w przebiegu choroby występuje niedokrwistość. Nerki hydroksylują witaminę D do jej aktywnej postaci – brak witaminy D3 prowadzi do obniżenia w surowicy wapnia i wtórnej nadczynności przy-



tarczyc, co zwiększa ryzyko złamań. Schyłkowa niewydolność nerek prowadzi do choroby zagrażającej życiu chorego – kwasicy metabolicznej. **Przewlekła niewydolność nerek zwiększa ryzyko chorób serca i naczyń krwionośnych oraz zmniejsza odporność na zakażenia.**

Chorzy z przewlekłą niewydolnością nerek umierają głównie z powodu powikłań sercowo-naczyniowych i zakażeń.

W jaki sposób leczymy tę chorobę?

Celem leczenia przewlekłej niewydolności nerek jest kontrola objawów, zmniejszenie powikłań i spowolnienie postępu choroby. Osiągamy to poprzez leczenie wywołujących ją chorób: prawidłową kontrolę ciśnienia tętniczego, wyrównanie metaboliczne cukrzycy i hiperlipidemii. **Zachęcamy chorego do zaprzestania palenia tytoniu, redukcji masy ciała przy nadwadze lub otyłości, niedosalania potraw.** W okresie zaawansowanej niewydolności nerek prosimy chorego, aby unikał z produktów o wysokiej zawartości potasu: bananów, ziemniaków, kapusty, fasoli oraz ograniczenia spożywania produktów wysokobiałkowych: mięsa, jajek, mleka, serów; suplementujemy witaminę D3 i wapno. **Niezwykle ważny jest regularny wysiłek fizyczny.**

U pacjenta z przewlekłą niewydolnością nerek **należy zwracać szczególną uwagę na przyjmowane leki** – szczególnie niesterydowe leki przeciwzapalne. Dawkowanie i dobór leków często musi być zmodyfikowany. Pacjent zawsze powinien poinformować lekarza o stosowanych samodzielnie lekach, suplementach diety i ziołach, gdyż mogą one zaostrzyć przebieg choroby. Ważna jest profilaktyka infekcji poprzez szczepienia przeciwko grypie, wirusowemu zapaleniu wątroby typu B i pneumokokom.

Pacjent z rozpoznaną niewydolnością nerek wymaga regularnych wizyt u lekarza rodzinnego, powinien również pozostawać pod opieką specjalisty nefrologa.





Pacjenci nas doceniają

Tradycyjnie już w kwietniu SZPZLO Warszawa Bemowo-Włochy organizuje uroczyste spotkanie z okazji przypadającego w tym miesiącu Światowego Dnia Zdrowia i Dnia Pracownika Służby Zdrowia. W tym roku uczestniczyli w nim przedstawiciele ponad 730 pracowników zatrudnionych obecnie we wszystkich ośmiu przychodniach wchodzących w skład Zespołu na terenie obu dzielnic.

Liczby

Na początek nieco statystyki. W ubiegłym roku udzielono w naszym Zespole ponad 220 tysięcy porad lekarzy w poz dla dorosłych, 86 tys. w poz dla dzieci, 100 tys. wizyt pielęgniarskich, 29 tys. porad w ramach Nocnej Pomocy Lekarskiej, wykonano też 19 tys. szczepień u dzieci – w sumie było to ponad 435 tys. świadczeń w samej tylko podstawowej opiece zdrowotnej. W 33 poradniach specjalistycznych – 27 dla dorosłych i 6 dla dzieci – udzielono ponad 123 tys. porad specjalistycznych, wykonano ponad 5,7 tys. zabiegów. W pracowniach diagnostyki laboratoryjnej i radiologiczno-obrazowej wykonano 534 tys. badań diagnostycznych. W pracowniach rehabilitacji i 3 ośrodkach dziennych wykonano w sumie 257 tys. zabiegów fizjoterapeutycznych, oprócz tego ponad 7,6 tys. w w systemie rehabilitacji domowej, czyli w domu pacjenta. Łączna liczba porad i zabiegów w poradniach stomatologicznych dla dorosłych i dla dzieci oraz w poradni ortodontycznej i chirurgii stomatologicznej, przekroczyła 16 tys. W poradniach zdrowia psychicznego dla dorosłych, zespołach leczenia psychiatrycznego środowiskowego i poradniach uzależnienia i współuzależnienia od alkoholu udzielono łącznie ponad 21 tys. porad lekarza psychiatry, oraz psychologa i terapeuty.

Spotkanie

Odbyło się 12 kwietnia z udziałem zaproszonych gości, wśród których znaleźli się m.in.: Waldemar Giza – zastępca dyrektora Biura Polityki Zdrowotnej m.st. Warszawy, Artur Wołczacki – burmistrz Dzielnic Włochy, Mariusz Wajszczak – zastępca burmistrza Dzielnic Bemowo, Sylwia Ciekańska – przewodnicząca Rady Dzielnic Włochy i Ryszard Tobolski – przewodniczący Rady Społecznej SZPZLO Warszawa Bemowo-Włochy.

Gospodarz uroczystości, Paweł Dorosz – dy-

rektor SZPZLO Warszawa Bemowo-Włochy, witając zebranych powiedział m.in. - *Od wielu już lat staramy się przywracać zdrowie naszym pacjentom, choć niestety, nie zawsze to się udaje. Mimo, że mamy bardzo wykwalifikowaną kadrę medyczną, a w medycynie, szczególnie w zakresie diagnostyki i leczenia, nastąpił olbrzymi postęp. Jeżeli nam się to nie udaje, to przynajmniej zapewniamy naszym pacjentom wyższą jakość życia. Jesteśmy bardzo skuteczni w leczeniu dzięki kompleksowej opiece zdrowotnej w wielu dziedzinach medycyny w zakresie podstawowej opieki zdrowotnej, specjalistyki ambulatoryjnej, rehabilitacji, stomatologii i zdrowia psychicznego.*

Zwracając się do pracowników Zespołu, podkreślił, że Dzień Pracownika Służby Zdrowia to ich święto. W imieniu dyrekcji SZPZLO podziękował za zaangażowanie w niesieniu pomocy medycznej, za profesjonalizm i wysoki poziom etyczny. *Życzę Państwu – powiedział dyr. Paweł Dorosz – żebyście Państwo czuli się „pięknie”, bo wykonujecie piękne zawody, które przywracają zdrowie i dają radość życia wielkiej rzeszy pacjentów. I życzę też Państwu żebyście byli bogaci, choć to nie zależy od dyrekcji Zakładu, a od polityki państwa w zakresie ochrony zdrowia, która od wielu lat nie docenia faktu, że ochrona zdrowia przyczynia się także do wzrostu gospodarczego kraju. I mam nadzieję, że w najbliższych latach ta polityka się zmieni, a szczególnie zmieni się wycena świadczeń zdrowotnych, która by uwzględniała Państwa wysokie kwalifikacje zawodowe.*

Jak co roku, najlepsi lekarze, pielęgniarki, fizjoterapeuci i diagności a także pracownicy administracji i obsługi pacjenta otrzymali nagrody za ciężką i nienaganną pracę zawodową. Tradycyjnie już podziękowano osobom odchodzącym na emeryturę.

Waldemar Giza odczytał list, który nieobecny na spotkaniu dyrektor Biura Polityki Zdrowotnej Paweł Chęciński skierował do zebranych. Napisał w nim m.in.: *Wartości Państwa pracy nie sposób przecenić. Ratowanie życia drugiemu człowiekowi jest honorem i zobowiązaniem, a ludzie, którzy się go podejmują zasługują na uznanie i szacunek. Życzę, by Wasza codzienna praca była źródłem satysfakcji i zadowolenia oracz dawała poczucie pełnienia ważnej misji na rzecz ratowania ludzkiego zdrowia i życia.*



Złożył również podziękowanie wszystkim pracownikom ochrony zdrowia za ciężką i ofiarną pracę na rzecz chorych i cierpiących, za poświęcenie i zaangażowanie oraz sumienność w wypełnianiu bardzo ważnej roli w służbie drugiemu człowiekowi.

Za dotychczasową pracę i zaangażowanie podziękował w imieniu mieszkańców swojej dzielnicy Artur Wołczacki – burmistrz Włoch. Z kolei Mariusz Wajszczak – zastępca burmistrza Bemowa, wspominając swoje wizyty w placówkach Zespołu na terenie tej dzielnicy, podkreślił, iż jest pod wrażeniem zaangażowania personelu, podejścia do pacjentów i sprzęt jakim dysponują przychodnie, który jest na miarę XXI wieku.

W dalszej części spotkania dyr. Paweł Dorosz wspomniał o programach profilaktycznych realizowanych przez SZPZLO Warszawa Bemowo-Włochy finansowanych przez NFZ, m.st. Warszawa i akcjach profilaktycznych w ramach dzielnic Bemowo i Włochy, w których w ostatnim roku uczestniczyło w nich ponad 27 tysięcy mieszkańców. Wspomniał także o usprawnieniu komunikacji z pacjentem m.in. dzięki nowym centralom telefonicznym, które zwiększają przepustowość połączeń po stronie Bemowa, systemie e-rejestracji, informacjom wysyłanym sms-em, stronie internetowej i kwartalnikowi „Diagnoza”. Zapowiedział też utworzenie nowych poradni specjalistycznych m.in. chirurgicznej, ortopedycznej i laryngologicznej w przychodni przy ul. Cegielnianej, chorób płuc w przychodni przy ul. Janiszowskiej i poz dla dzieci przy ul. 1 Sierpnia.

Certyfikat

Ubiegłoroczne badanie satysfakcji pacjentów, przeprowadzone w ramach systemu zarządzania jakością, wykazało, że 97 proc. pacjentów jest zadowolonych z pracy lekarzy w poz, 95 proc. – w ambulatoryjnej opiece specjalistycznej, zaś 91 proc. – z pracy pielęgniarek. **Ogólna ocena zespołu to 90 proc. zadowolonych pacjentów.**

W marcu Instytut Badań Marki nadał SZPZLO Warszawa Bemowo-Włochy Certyfikat „Zadowolony pacjent”, który przyznawany jest na podstawie internetowej ankiety. Na Mazowszu taki certyfikat uzyskało tylko pięć zakładów opieki zdrowotnej.

Halina Guzowska





Kiedy i komu przysługuje transport sanitarny?

Jan Tomaszewicz
kierownik Działu Transportu

Zasady kwalifikacji oraz realizacji transportu sanitarnego w podstawowej opiece zdrowotnej określone zostały w dokumentach i obowiązują one obecnie w całym kraju. Świadczenie transportu sanitarnego przez SZPZLO Warszawa Bemowo-Włochy odbywa się także na tych zasadach.

Te dokumenty to: Ustawa z dnia 27.08.2004 r. o świadczeniach opieki zdrowotnej ze środków publicznych (*Dz. U. nr 210, poz. 2135 z późn. zm.*), Rozporządzenie Ministra Zdrowia z dnia 24.09.2013 r. w sprawie świadczeń gwarantowanych z zakresu podstawowej opieki zdrowotnej (*Dz. U. 2013, poz. 1248*) oraz Zarządzenie Prezesa NFZ nr 69/2013 z dnia 27.11.2013 r. w sprawie określenia warunków zawierania i realizacji umów o udzielanie świadczeń w rodzaju podstawowa opieka zdrowotna.

Na ich podstawie realizowane są świadczenia opieki zdrowotnej polegające na zapewnieniu świadczeniobiorcom, wyłącznie ze wskazań medycznych, przewozu środkiem transportu sanitarnego (ambulans) do najbliższego świadczeniodawcy udzielającego świadczeń we właściwym zakresie. W przypadku świadczeń realizowanych w trybie ambulatoryjnym dotyczy to także przewozu z powrotem do miejsca zamieszkania, względnie pobytu świadczeniobiorcy.

Świadczenie obejmuje:

- 1) przewóz z miejsca zamieszkania, względnie pobytu, na leczenie w trybie stacjonarym;
- 2) przewóz z miejsca zamieszkania, względnie pobytu, na leczenie w trybie dziennym;
- 3) przewóz z miejsca zamieszkania, względnie pobytu, **na pierwszorazowe świadczenie** z rodzaju ambulatoryjnej opieki specjalistycznej albo leczenia stomatologicznego i z powrotem;
- 4) przewóz z miejsca zamieszkania, względnie pobytu, celem wykonania zabiegów i procedur medycznych wynikających z procesu leczenia realizowanego przez lekarza podstawowej opieki zdrowotnej, do którego zadeklarowany jest świadczeniobiorca i z powrotem;
- 5) przewóz z miejsca zamieszkania, względnie pobytu, do zakładu długoterminowej opieki zdrowotnej.

Komu przysługuje transport sanitarny?

Do bezpłatnego transportu sanitarnego lekarz poz może zakwalifikować pacjenta który:

- jest ubezpieczony i wypełnił deklarację wyboru lekarza SZPZLO Warszawa Bemowo-Włochy;
- ma dysfunkcję narządu ruchu uniemożliwiającą korzystanie ze środków transportu publicznego oraz wymaga przy poruszaniu się korzystania ze stałej pomocy innej osoby;
- wymaga podjęcia leczenia w zakładzie opieki zdrowotnej wynikającym z potrzeby zachowania ciągłości leczenia. Dotyczy to kontynuacji leczenia – dalszych konsultacji w związku z nabytym schorzeniem.

Alternatywnie realizowany jest także **transport sanitarny częściowo odpłatny** (w wysokości 60 proc. ceny ustalonej w SZPZLO Warszawa Bemowo-Włochy) na podstawie kwalifikacji przez **lekarza poz** dla pacjentów którzy:

- ✓ są ubezpieczeni i wypełnili deklarację wyboru lekarza SZPZLO Warszawa Bemowo-Włochy;
- ✓ wymagają podjęcia leczenia w zakładzie opieki zdrowotnej wynikającym z potrzeby zachowania ciągłości leczenia;
- ✓ są zdolni do samodzielnego poruszania się bez stałej pomocy innej osoby, ale wymagają pomocy innej osoby przy korzystaniu ze środków transportu publicznego lub innych środków transportu publicznego dostosowanych do przewozu osób niepełnosprawnych.

Świadczenia w zakresie transportu sanitarnego dla pacjenta, spełniającego podane wyżej wymogi, realizowane jest do najbliższego świadczeniodawcy udzielającego świadczeń w zakresie określonym w zleceniu wystawionym przez lekarza poz. W przypadku wystawienia skierowania do świadczeniodawcy, który nie jest najbliższy od miejsca zamieszkania (pobytu) pacjenta różnicę kosztów transportu, wynikającą z różnicy odległości pomiędzy zakładem najbliższym a docelowym, pokrywa pacjent zgodnie z cennikiem obowiązującym w SZPZLO Warszawa Bemowo-Włochy.

Świadczenie transportu dalekiego (powyżej 120 km łącznie tam i z powrotem) przysługuje pacjentowi spełniającemu wymagania określone w §28 pkt. 2 wymienionego wcześniej zarządzenia 69/2013 Prezesa NFZ z dnia 27.11.2013 roku. W tym przypadku wniosek



lekarza poz dotyczący przewozu powinien zostać przedstawiony Dyrektorowi właściwego dla miejsca zamieszkania oddziału NFZ celem uzyskania akceptacji.

Zasady realizacji transportu sanitarnego w SZPZLO Warszawa Bemowo-Włochy

Transport sanitarny w POZ realizowany jest według następujących zasad:

- ☒ świadczenia realizowane są przez Zespół Transportu Medycznego od poniedziałku do piątku w godz. 8.00-18.00 z wyłączeniem dni ustawowo wolnych od pracy;
- ☒ świadczenia są realizowane na podstawie prawidłowo wypełnionego zlecenia lekarza poz;
- ☒ świadczenia transportu sanitarnego dalekiego realizowane są po uzyskaniu zgody Dyrektora Mazowieckiego Oddziału Wojewódzkiego NFZ na podstawie wniosku o zlecenie, wypełnionego przez pacjenta i potwierdzonego przez lekarza poz, jak również stosownego zaświadczenia od zakładu udzielającego świadczeń szpitalnych bądź specjalistycznych;
- ☒ świadczenia transportu sanitarnego mogą być także realizowane za pełną odpłatnością w przypadku niespełnienia przez pacjenta wymienionych wyżej zasad kwalifikacji do przewozu bezpłatnego;
- ☒ zapotrzebowanie na transport medyczny pacjent zgłasza po otrzymaniu skierowania od lekarza poz dzwoniąc pod numer telefonu

22 113 90 77 lub zgłaszając osobiście w Dziale Transportu.

Należy zwrócić uwagę, że realizacja transportu może mieć miejsce jedynie wtedy, gdy jego termin zostanie ustalony z pracownikiem Działu Transportu. Termin realizacji świadczenia transportu sanitarnego ustala pracownik Działu Transportu w uzgodnieniu z pacjentem. Dokonuje on także kwalifikacji świadczenia jako płatnego lub bezpłatnego, ma również prawo odmówić przyjęcia zgłoszenia w przypadku niespełnienia wymogów kwalifikacyjnych.

Nieporozumieniem jest wnioskowanie, że wiążącym terminem transportu jest data wpisana na zleceniu przez lekarza poz, bądź data ustalona przez pacjenta ze świadczeniodawcą bez porozumienia z Działem Transportu.

Zasady transportu w stanie zagrożenia życia

Osobną kwestią jest transport sanitarny w stanie zagrożenia życia wymagający pilnego przewozu pacjenta do szpitala. Należy pamiętać, że transport sanitarny nie jest jednostką systemu ratownictwa medycznego. W przypadku **nagłego zagrożenia zdrowotnego** należy wezwać **zespół ratownictwa medycznego**, tj. jednostkę systemu podejmującą medyczne czynności ratunkowe w warunkach pozaszpitalnych.





Międzynarodowy Dzień Pielęgniarek i Położnych 2019

Z okazji Międzynarodowego Dnia Pielęgniarki i Położnej – w dniu 15 maja 2019 roku w Teatrze Roma – odbyła się uroczysta gala zorganizowana przez Okręgową Radę Warszawskiej Okręgowej Izby Pielęgniarek i Położnych, podczas której wręczono nagrody i odznaczenia najbardziej zaangażowanym zawodowo przedstawicielkom tego środowiska. Odznakę honorową „Za zasługi dla Ochrony Zdrowia” otrzymała Krystyna Jawoszek, zaś wyróżnienie okolicznościowe Prezydenta m. st. Warszawy „Za zasługi dla Ochrony Zdrowia w mieście stołecznym Warszawa” przyznano Agnieszce Wawrzyniak.

Nagrodą Dyrektora SZPZLO Warszawa Bemowo-Włochy za wieloletnią pracę, profesjonalizm a także wybitne osiągnięcia zostały uhonorowane nasze pielęgniarki: Krystyna Zmarzlik, Grażyna Zawadka i Agnieszka Orłowska.



Wszystkim Paniom serdecznie gratulujemy i życzymy dalszych sukcesów w pracy zawodowej oraz pomyślności w życiu osobistym.



POŻEGNANIA

Włodzimierz Salita specjalista ortopeda

Odszedłeś cicho, bez słów pożegnania. Tak jak byś nie chciał, swym odejściem smucić...



W czerwcu br. pożegnaliśmy wieloletniego pracownika naszego Zespołu, lek. Włodzimierza Salitę, ortopeda.

Studia medyczne ukończył w Lublinie. Zrobił specjalizację w ortopedii, dziedzinie, która wymaga ciągłego doskonalenia. Ciężka i wymagająca praca w zawodzie stała się jego pasją

na całe życie, której poświęcił się bez reszty.

Miał niesamowitą wolę życia, realizowania planów, spełniania marzeń. Dla Niego nie było rzeczy niemożliwych...

Będziemy pamiętać o Panu Doktorze

Dyrekcja i Pracownicy
SZPZLO Warszawa Bemowo-Włochy

Wanda Lewandowska lekarz stomatolog

Dobrzy ludzie mają moc – mogą żyć jeszcze po śmierci w niejednym wspomnieniu.



W lipcu b.r. zmarła Wanda Lewandowska, wieloletni lekarz stomatolog dziecięcy z Poradni przy ul. Czumy 1.

Doktor Wanda była sympatyczna, zawsze uśmiechnięta z cudownym podejściem do małych pacjentów. Swoim urokiem osobistym sprawiała, że wizyta u stomatologa nie była dla dzieci stresem. Była życzliwa dla pacjentów i współpracowników. Po prostu była dobrym człowiekiem.

Na zawsze pozostanie w naszych wspomnieniach i w sercu.

Dyrekcja i Pracownicy
SZPZLO Warszawa Bemowo-Włochy



ZAPRASZAMY! ZAPRASZAMY! ZAPRASZAMY! ZAPRASZAMY!



SZPZLO Warszawa Bemowo-Włochy serdecznie zaprasza pacjentów do korzystania z opieki medycznej w nowo otwartej przychodni przy ul. gen. M.C. Coopera 5 na Chrzanowie.

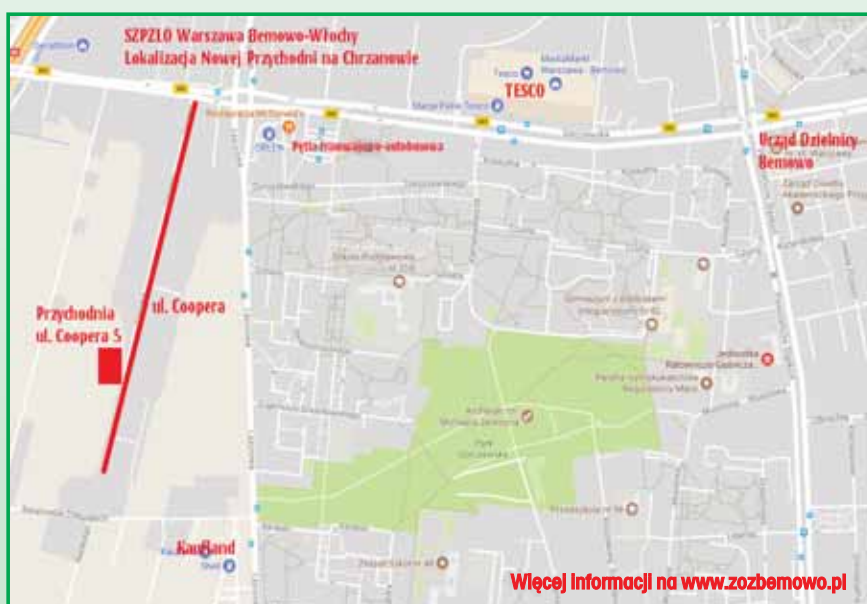


- Świadczymy usługi medyczne dla pacjentów dorosłych i dzieci w ramach umowy z Narodowym Funduszem Zdrowia.
- Oferujemy nowoczesnie wyposażone gabinety lekarskie oraz opiekę doświadczonych i wykwalifikowanych specjalistów w zakresie medycyny rodzinnej.

Deklaracji wyboru lekarza, pielęgniarki i położnej podstawowej opieki zdrowotnej można dokonać na miejscu, w przychodni – w rejestracji ogólnej. Z chwilą podpisania deklaracji mają Państwo prawo do korzystania z wszelkich świadczeń udzielanych w ramach umowy z NFZ.

Przypominamy, że ubezpieczony ma prawo wyboru (zmiany) lekarza POZ, pielęgniarki i położnej nie częściej niż 3 razy w roku.

Przychodnia czynna jest codziennie w dni robocze w godzinach 7.00-19.00



Zapraszamy Państwa do złożenia deklaracji w naszej nowo otwartej przychodni na Chrzanowie przy ul. gen. M.C. Coopera 5. Tel. 22 163 70 00

(Dojazd A 105, 189, 190 – przystanek Batalionów Chłopskich. Przy przychodni dostępne są dwa parkingi: naziemny i podziemny – patrz: mapka dojazdu).

Więcej informacji na www.zozbemowo.pl

Szczegółowe informacje, harmonogramy pracy lekarzy, numery telefonów znajdą Państwo na naszej stronie internetowej www.zozbemowo.pl



Usługi medyczne

świadczone w ofercie komercyjnej, poza kontraktem z NFZ,
przez SZPZLO Warszawa Bemowo-Włochy

Lp.	Rodzaj świadczenia medycznego	Miejsce wykonywania świadczenia	Telefon kontaktowy
1	Transport sanitarny dla osób chorych i mających trudności w poruszaniu się, realizowany w dni powszednie oraz wolne od pracy	ul. gen. M.C. Coopera 5	22 113-90-77
2	Usługi z zakresu rehabilitacji medycznej	ul. Wrocławska 19 ul. Powstańców Śląskich 19 ul. Cegielniana 8 ul. 1 Sierpnia 36a	22 167-22-81 22 167-24-80 22 225-27-53 22 224-15-07
3	Krioterapia ogólnoustrojowa w kriokomorze	Poradnia rehabilitacyjna przy ul. Wrocławskiej 19	22 167-22-81
4	Usługi ortodontyczne, aparaty ortodontyczne wszystkich rodzajów dla dorosłych i dla dzieci	Poradnia ortodontyczna przy ul. Czumy 1	22 167-23-34
5	Usługi protetyczne	ul. Czumy 1 ul. 1 Sierpnia 36a ul. Szybowcowa 4 ul. Cegielniana 8 ul. Janiszowska 15	22 167-23-16 22 846-14-36 22 846-47-46 22 863-91-38 22 371-64-36
6	Usługi stomatologiczne	ul. Czumy 1 ul. 1 Sierpnia 36a ul. Szybowcowa 4 ul. Cegielniana 8 ul. Janiszowska 15	22 167-23-15 22 846-14-36 22 846-47-46 22 863-91-38 22 371-64-36
7	RTG ogólne	ul. Czumy 1 ul. Cegielniana 8	22 167-23-70 22 113-90-52
8	RTG stomatologiczne	ul. Czumy 1 ul. 1 Sierpnia 36a	22 167-23-70 22 846-14-36
9	Pantomogram	ul. Czumy 1 ul. 1 Sierpnia 36a	22 167-23-70 22 846-14-36
10	Mammografia	ul. Czumy 1	22 167-23-70
11	Densytometria	ul. Czumy 1	22 167-23-70
12	Medycyna pracy	ul. Czumy 1	22 167-23-27
13	Światłolecznictwo dermatologiczne promieniami UVA i UVB	ul. Cegielniana 8	22 863-91-42 22 371-64-71
14	Diagnostyczne badania laboratoryjne	Punkty pobrania materiału do badań we wszystkich 8 przychodniach Zespołu (patrz s. 18-19)	
15	Gastroskopia/kolonoskopia	ul. gen. M.C. Coopera 5	22 163-70-45
16	Porada lekarska w poradni gastroenterologicznej	ul. gen. M.C. Coopera 5	22 163-70-45
17	Porada lekarska w poradni chorób metabolicznych	ul. gen. M.C. Coopera 5	22 163-70-45
18	USG dla dzieci	ul. gen. M.C. Coopera 5	22 163-70-45



Poradnia Medycyny Pracy SZPZLO Warszawa Bemowo-Włochy

ul. Czumy 1, tel. 22 167 23 27

Wykonujemy odpłatnie:

- badania profilaktyczne (wstępne, okresowe i kontrolne) do celów przewidzianych w Kodeksie pracy,
- badania profilaktyczne do celów sanitarno-epidemiologicznych,
- badania osób ubiegających się o prawo jazdy oraz kierowców wszystkich kategorii,
- badania pracowników pod kątem zabezpieczeń technicznych,
- wizytacje zakładów – przegląd stanowisk pracy,
- badania profilaktyczne osób wyjeżdżających do pracy w odmiennym klimacie.

O bieżącym harmonogramie pracy można dowiedzieć się dzwoniąc bezpośrednio do poradni lub ze strony internetowej:

www.zozbemowo.pl

Istnieje możliwość przeprowadzenia badań większych grup pracowników na miejscu w zakładzie pracy.

INFORMACJE

WAŻNE DLA PACJENTA

Szczepienia przeciwko grypie

Już po raz kolejny w okresie wrzesień-grudzień realizujemy program szczepień pn. „Grypa 65+”. Jest on skierowany do mieszkańców m.st. Warszawy, którzy ukończyli 65. r.ż. Przed wykonaniem szczepienia pacjent musi być zawsze zbadany przez lekarza, który wydaje zaświadczenie o braku przeciwwskazań.

Program finansowany jest ze środków m.st. Warszawa.

Pacjentom niekwalifikującym się ze względu na wiek do ww. programu, lub mieszkającym poza Warszawą, proponujemy odpłatne szczepienia w promocyjnej cenie ... zł. Badania lekarskie dla wszystkich pacjentów korzystających ze szczepień są bezpłatne.

Szczepienia wykonywane są codziennie od poniedziałku do piątku w godzinach 7.00-18.30 we wszystkich ośmiu przychodniach SZPZLO Warszawa Bemowo-Włochy.

Program „Aktywny Senior”

Kontynuujemy realizację programu „Aktywny Senior” dla mieszkańców Warszawy powyżej 60. r.ż.

W ramach programu zapewniamy usprawniające ćwiczenia fizyczne (15 zajęć) oraz edukację nt. zagrożeń wynikających z niskiej aktywności fizycznej, w tym związanych z chorobami układu kostno-stawowego, oraz zachowań prozdrowotnych (1 wykład).

Program finansowany przez m.st. Warszawa.

Realizacja programu trwa od kwietnia do grudnia 2019 roku, z przerwą wakacyjną, w przychodniach przy ul. Powstańców Śląskich 19 – dla mieszkańców dzielnicy Bemowo oraz przy ul. 1 Sierpnia 36A – dla mieszkańców dzielnicy Włochy.

Informacje i zapisy w rejestracjach Poradni rehabilitacyjnych: tel. 22 167 24 80 i 795 416 481 (Bemowo); tel. 22 224 15 07 (Włochy).

Modernizacja NPL

W sierpniu br. zakończono modernizację pomieszczeń Nocnej Pomocy Lekarskiej w przychodni przy ul. Czumy 1. W związku z przeniesieniem Poradni terapii uzależnienia od alkoholu i współuzależnienia do przychodni przy ul. Coopera 5 została wygospodarowana znacznie większa powierzchnia na udzielanie świadczeń medycznych w ramach NPL dla ponad 100 tys. mieszkańców Bemowa.

Dzięki modernizacji powiększono poczekalnię dla dorosłych, wydzielono oddzielną poczekalnię dla dzieci oraz utworzono toaletę dla niepełnosprawnych. Wszystkie te działania przyczynią się do poprawy jakości udzielanych usług.

Modernizację przeprowadzono ze środków m.st. Warszawy.

NPL w nowych pomieszczeniach rozpocznie działalność 1 września br.

Pikniki medyczne

Miło nam poinformować, że we wrześniu nasz Zespół organizuje dwa pikniki medyczne finansowane przez m.st. Warszawę.

Na piknikach będą Państwo mogli skorzystać z konsultacji naszych specjalistów, m.in. internisty, pulmonologa, diabetologa, dietetyka oraz psychologa. Edukatorzy przedstawią działania edukacyjne i programy profilaktyczne realizowane przez SZPZLO Warszawa Bemowo-Włochy.

Pielegniarki z naszego Zespołu będą wykonywały badania profilaktyczne, m.in. pomiary glikemii, ciśnienia tętniczego, saturacji krwi, a także pomiary wagi i wzrostu z obliczeniem BMI oraz spirometrii.

Nasi ratownicy zaprezentują pokaz pierwszej pomocy na fantomach, nauczą obsługi defibrylatora AED. Zainteresowani mogą również zapoznać się z wyposażeniem karetki.

Pikniki odbędą się w dniach:

– **7 września br.** w przychodni przy ul. Czumy 1 w godzinach 12.00-17.00 dla mieszkańców Bemowa;

– **21 września br.** w godzinach 12.00-17.00 w przychodni przy ul. Cegielnianej 8 dla mieszkańców Włoch.

Serdecznie zapraszamy

Poradnia leczenia bólu

Informujemy, że w przychodni przy ul. M.C. Coopera 5 uruchomiona została Poradnia leczenia bólu działająca w ramach kontraktu z NFZ.

Zapisy na podstawie skierowania wystawianego przez lekarza prowadzi rejestracja specjalistyczna (I piętro) w godzinach 7.00-19.00 osobiście lub pod numerem telefonu 22 163-70-45.

Wykaz udzielanych świadczeń dostępny jest w przychodni oraz na stronie internetowej www.zozbemowo.pl



Zapraszamy do korzystania z usług naszych przychodni

w ramach umów z NFZ

Przychodnia przy ul. Wrocławskiej 19 czynna w godz. 7.00-19.00, tel. 22 167-22-00

zaprasza do:



- Poradni POZ dla dorosłych
- Poradni POZ dla dzieci
- Poradni ginekologicznej
- Poradni alergologicznej dla dzieci
- Poradni chirurgicznej
- Poradni urologicznej
- Poradni endokrynologicznej
- Poradni rehabilitacyjnej
- Ośrodka rehabilitacji dziennej
- Poradni preluksacyjnej dla dzieci
- Poradni chorób płuc dla dzieci
- Poradni geriatrycznej
- Poradni okulistycznej dla dzieci
- Poradni laryngologicznej dla dzieci
- Poradni gruźlicy i chorób płuc
- Pracowni USG
- Punktu pobrań materiałów do badań

Centrala: 22 167-22-00, 22 638-23-33, 22 638-23-30, 22 638-23-28,
22 638-23-27, 22 638-23-17

Rejestracja ogólna – Punkt Obsługi Pacjenta: 22 167-22-01/02, 22 837-74-25

Rejestracja Poradni specjalistycznych: 22 167-22-60/61

Rejestracja Poradni dziecięcej: 22 167-22-30/31

Poradnia ginekologiczna: 22 167-22-20

Poradnia alergologiczna dla dzieci: 22 167-22-40

Poradnia rehabilitacyjna: 22 167-22-81

Poradnia Preluksacyjna dla Dzieci: 22 167-22-80

Sekretariat: 22 167-22-45

Przychodnia przy ul. Czumy 1 czynna w godz. 7.00-19.00, tel. 22 167-23-00

zaprasza do:



Stacjonarną i wyjazdową nocną oraz
święteczną pomoc lekarską i pielęgnarską
dla dzielnicy Bemowo świadczy
Przychodnia przy ul. Czumy 1

NPL stacjonarny – tel. 22 664-58-97

NPL wyjazdowy – tel. 22 888-29-20

tel. 22 888-29-21

Nocna pomoc lekarska w godz. 18.00-8.00
Dyżury sobotnio-niedzielne w godz. 8.00-18.00

- Poradni POZ dla dorosłych
- Poradni POZ dla dzieci
- Poradni medycyny pracy
- Poradni ginekologicznej
- Poradni stomatologicznej dla dzieci
- Poradni ortodontycznej dla dzieci
- Poradni stomatologicznej dla dorosłych
- Poradni protetyki dla dorosłych
- Poradni okulistycznej
- Poradni neurologicznej
- Poradni chirurgii urazowo-ortopedycznej
- Poradni kardiologicznej
- Poradni laryngologicznej
- Poradni osteoporozy
- Poradni wad postawy
- Pracowni EEG
- Pracowni RTG
- Pracowni mammografii
- Pracowni USG
- Pracowni EMG
- Punktu pobrań materiałów do badań

Centrala: 22 167-23-00, 22 664-40-31, 22 665-40-50, 22 664-58-91

Rejestracja ogólna – Punkt Obsługi Pacjenta: 22 167-23-01/02, 22 666-29-15

Rejestracja poradni specjalistycznych: 22 167-23-60/61, 22 664-58-93

Rejestracja Poradni dziecięcej: 22 167-23-30/31, 22 666-14-10

Rejestracja Poradni medycyny pracy: 22 167-23-27

Rejestracja RTG: 22 167-23-71, 22 666-10-16

Poradnia ginekologiczna: 22 167-23-20

Sekretariat: 22 167-23-45

Przychodnia przy ul. Powstańców Śl. 19 czynna w godz. 7.00-19.00, tel. 22 167-24-00

zaprasza do:



- Poradni POZ dla dorosłych
- Poradni POZ dla dzieci
- Poradni ginekologicznej
- Poradni rehabilitacyjnej
- Ośrodka rehabilitacji dziennej
- Poradni diabetologicznej
- Laboratorium analitycznego z punktem pobrań materiałów do badań
- Pracowni USG
- Szkoły rodzenia

Centrala: 22 167-24-00, 22 664-44-00, 22 664-44-80, 22 664-44-54

Rejestracja ogólna – Punkt Obsługi Pacjenta: 22 167-24-01, 22 665-23-03

Rejestracja Poradni dziecięcej: 22 167-24-31, 22 664-20-48

Poradnia dzieci zdrowych: 22 167-24-32

Poradnia ginekologiczna: 22 167-24-20, 22 665-37-07

Rejestracja Poradni rehabilitacyjnej: 22 167-24-80, 22 664-84-04

Laboratorium analityczne: 22 167-24-24

Sekretariat: 22 167-24-45

Przychodnia przy ul. gen. M.C. Coopera 5 czynna w godz. 7.00-19.00, tel. 22 163-70-00

zaprasza do:



- Poradni POZ dla dorosłych
- Poradni POZ dla dzieci
- Zespołu Transportu Sanitarnego
- Poradni zdrowia psychicznego
- Zespołu Leczenia Środowiskowego Psychiatrycznego (domowego)
- Poradni chirurgii onkologicznej
- Poradni chorób metabolicznych
- Poradni terapii uzależnienia od alkoholu i współuzależnienia
- Pracowni USG
- Punktu pobrań materiałów do badań
- Poradni leczenia bólu

Centrala: 22 163-70-00

Rejestracja ogólna – Punkt Obsługi Pacjenta: 22 163-70-70

Rejestracja Poradni dziecięcej: 22 163-70-50

Poradnia Dzieci zdrowych: 22 163-70-60

Rejestracja poradni specjalistycznych: 22 163-70-45

Rejestracja Poradni zdrowia psychicznego: 22 163-70-20

Rejestracja Poradni terapii uzależnienia od alkoholu

i współuzależnienia: 22 163-70-46

Zespół transportu sanitarnego: 22 113-90-77

Sekretariat: 22 163-70-80

Przychodnia przy ul. 1 Sierpnia 36a czynna w godz. 7.00-19.00, tel. 22 846-29-41

zaprasza do:



- Poradni POZ dla dorosłych
- Poradni położniczo-ginekologicznej
- Poradni rehabilitacyjnej
- Poradni neurologicznej
- Poradni stomatologicznej dla dorosłych
- Poradni stomatologicznej dla dzieci
- Poradni chirurgii stomatologicznej
- Ośrodka rehabilitacji dziennej
- Pracowni RTG (stomatologiczne)
- Punktu pobrań materiałów do badań

Rejestracja ogólna: **22 846-29-41**

Ginekologia: **22 846-86-74**; Stomatologia, Chirurgia stomatologiczna,

Pracownia RTG (stomatologiczna): **22 846-14-36**

Rehabilitacja: **22 224-15-07**

Sekretariat: **22 863-00-64**

Przychodnia przy ul. Szybowcowej 4 czynna w godz. 7.00-19.00, tel. 22 846-47-82

zaprasza do:



- Poradni POZ dla dorosłych
- Poradni diabetologicznej
- Poradni stomatologicznej
- Punktu pobrań materiałów do badań

Rejestracja: **22 846-47-82**

Stomatologia: **22 846-47-46**

Sekretariat: **22 244-14-54**

Przychodnia przy ul. Cegielnianej 8 czynna w godz. 7.00-19.00, tel. 22 863-74-83

zaprasza do:



Stacjonarną i wyjazdową nocną oraz
święteczną pomoc lekarską i pielęgniarzką

dla dzielnicy Włochy świadczy
Przychodnia przy ul. Cegielnianej 8:

NPL stacjonarny – tel. 22 113-90-50

NPL wyjazdowy – tel. 22 888-29-20

tel. 22 888-29-21

Nocna pomoc lekarska w godz. 18.00-8.00
Dyżury sobotnio-niedzielne w godz. 8.00-18.00

- Poradni POZ dla dorosłych
- Poradni POZ dla dzieci
- Poradni położniczo-ginekologicznej
- Poradni dermatologicznej
- Poradni okulistycznej
- Poradni zdrowia psychicznego
- Zespół Leczenia Środowiskowego Psychiatrycznego (domowego)
- Poradni terapii uzależnienia od alkoholu i współuzależnienia
- Poradni stomatologicznej
- Poradni rehabilitacyjnej
- Poradni reumatologicznej
- Poradni onkologicznej
- Poradni kardiologicznej
- Szkoły rodzenia
- Pracowni USG
- Pracowni prób wysiłkowych
- Punktu pobrań materiałów do badań
- Pracowni RTG

Rejestracja dorosłych: **22 863-74-83, 22 863-74-84**;

Rejestracja dzieci: **22 863-87-65** faks: **22 863-91-39**

Poradnia Dzieci Zdrowych: **22 113-90-54**

Rejestracja poradni specjalistycznych: **22 863-91-42, 22 371-64-71**

Ginekologia: **22 863-91-50**, Stomatologia: **22 863-91-38**

Poradnia rehabilitacyjna: **22 225-27-53**

Poradnia zdrowia psychicznego i Zespół Leczenia Środowiskowego

Psychiatrycznego (domowego): **22 297-03-50**

Poradnia terapii uzależnienia od alkoholu i współuzależnienia: **538 239 483**

Sekretariat: **22 863-72-22**

Rejestracja RTG: **22 113-90-52**

Przychodnia przy ul. Janiszowskiej 15 czynna w godz. 7.00-19.00, tel. 22 846-09-83

zaprasza do:



- Poradni POZ dla dorosłych
- Poradni POZ dla dzieci
- Poradni urologicznej
- Poradni stomatologicznej
- Pracowni USG
- Punktu pobrań materiałów do badań

Rejestracja: **22 846-42-49, 22 846-09-83**

faks: **22 846-56-36**

Rejestracja dzieci: **22 846-12-56**

Stomatologia: **22 371-64-36**

Sekretariat: **22 244-14-54**

www.zozbemowo.pl

www.zozbemowo.pl

